

观瞻营口文物
探寻历史遗迹
触摸文化脉动
增强文明自信

营川风物

系列策划报道 (6)

营口金代的农具



魏耕云

金政权统治辽宁期间，是当地社会经济取得较大发展的一个时期。当时，辽宁地区人口剧增，提供了大量劳动力。加上金代辽东地区战争较少，社会环境安定，金朝统治者又采取了一系列有利于发展生产的措施，为社会经济的发展创造了条件。尤其是今辽宁南部，气候宜人，是汉族和汉化水平较高的渤海人、曷苏馆人的聚居区，农业、手工业都有了快速发展，成为东北富庶的地区之一。

辽宁地区在契丹占领期间，农业就比较发达。金朝时期，各族农民辛勤耕作，进一步开发了辽宁，在长期的耕作过程中总结出“凡地、除种麦外，并宜秋耕。至来春地气透时，待日高，复摆四五遍。不能尽秋耕者，除种粟地外，其余黍豆等地春耕亦可”等经验。为了秧苗能够更好地生长，则需要做好“犁一摆六。摆功不到，土

赢不实，……摆功到，土细又实。”这说明金代农业技术水平比前朝进步较多，与同时期的宋朝相比也不逊色。辽东地区许多州县盛产水稻，土地被大量开垦变为良田，生产出大批粮食。据金明昌三年（公元1192年）尚书省奏：“辽东、北京路米粟素饶，……若山东、河北荒歉，即可运以相济制可。”（《金史·食货志》）反映了辽宁地区粮食产量的增加和农业生产的发展。

金朝统治者历来十分珍视农具，在金朝开国元年（1115年），“阿离合懣与宗翰以耕具九为献”，表明在对辽、宋战争中，女真统治者也常常把缴获的农具分给猛安谋克（金代女真族的军事和社会组织单位），“得其耕具数千以给诸军”，反映出农具在女真人社会中占有相当重要的地位。

在金代，广泛使用铁农具。以下几款金代铁农具，均为营口市博物馆馆藏文物。



图1

铁犁铧

1981年春，在盖州市万福镇杨木林村出土一件铁犁铧。铁犁铧为铸制，整体前部为三角形，中部有一梯形孔，两边后部带尖。长40厘米、宽23.5厘米，重3600克。（图1）

2004年春，王姓老者在盖州市万福镇柞树店村一石缝中得一铁犁铧，呈三角形，在一角有铭文，字迹不清。长34.5厘米、宽30厘米，重3465克。（图2）



图2



图3

铁镢

1981年春，在大石桥市建一镇前松村出土。铁质，长30厘米、宽14厘米。镢上的釜似穿，椭圆形，下部平直，直径8.0厘米、宽5.0厘米。镢刃部使用磨蚀较重，边角已无，呈椭圆形。（图3）



图4

铁斧

1980年，盖州市杨运镇头道沟村村民郭韩忠捐献在当地出土的铁斧一件。铁质，长16.5厘米、高7.8厘米、厚4.0厘米，重1671克。三级文物。（图4）



金双环柄铁铲

1980年，在盖州市九寨镇采集一把金双环柄铁铲。一面铲，口烂掉，铲残存，腐蚀严重。长34厘米、宽19.3厘米、柄长8.4厘米。（图5）

图5

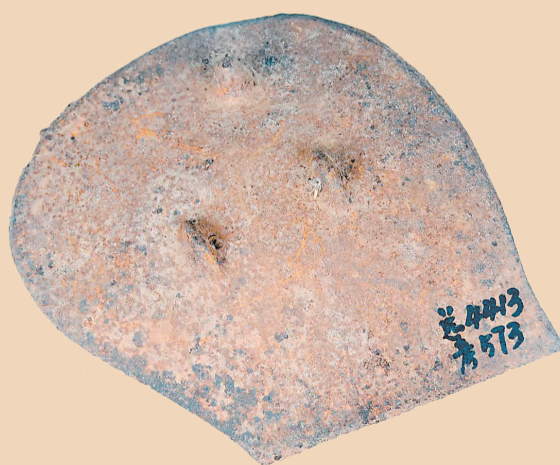


图6

铁犁镜

2004年春，王姓老者在盖州市万福镇柞树店村一石缝中得。铁质，面呈不规则形，一钮为乳钉，另外两个为半圆形钮。高25厘米、宽24厘米，重1770克。（图6）

铁蹬头

绑在铧子上把土翻开的犁具。2004年春，王姓老者在盖州市万福镇柞树店村一石缝中得。铁质，扇形，一面有3个铁钮，一钮为乳钉，另两为半圆形。高19.2厘米，重1465克。（图7）

1996年5月，石忠孝之子在盖州市九寨镇三道河村平房北挖土得一铁蹬头，高17厘米，重2185克。（图8）



图7



图8



图9

铁铡刀

1990年，王维汉在盖州市九寨镇三道河平房北得一铁铡刀，刀头一圆孔，刀身长方形，刀背弧形。高53厘米、最宽处14厘米、把长10.5厘米，重1205克。（图9）



图12

铁镰刀

1990年，王维汉在盖州市九寨镇三道河平房北得。月牙形，手柄处渐细。长33.5厘米、最宽处6.2厘米，重255克。（图12）



图10



图11

铁锹

1990年，王维汉在盖州市九寨镇三道河平房北得。长32.8厘米、宽22厘米、把高9厘米，重870克。（图10）

铁凿

1990年，王维汉在盖州市九寨镇三道河平房北得。长24.3厘米，重610克。（图11）

从营口地区出土的金代农业生产工具中不难看出，当时整地、耕作和收割等各种工具都较为齐全，可以适应不同作业的需要，农民已经加强了田间管理。这说明了当时女真民族政权下的农业已开始实现精耕细作，农业生产技术达到较高水平。

（作者系市博物馆馆员）