

## 烽火中营口的不屈抗争（五）

王 辉

## 第四章 疯狂掠夺与杀戮

南满洲铁道株式会社（以下简称“满铁”）成立后，在其内部职能分工上有矿业部，设置了地质课，1910年改称地质研究所，调查了中国许多地方的地质矿藏。作为中国著名镁都的大石桥市，没能躲开侵华日寇的魔爪。

## 疯狂掠夺菱镁资源留下累累白骨

中国镁都大石桥市位于美丽的辽东半岛中部，矿产资源丰富，其特点是品种多、储量大、质量好，尤以盛产菱镁石、硼石和滑石著称。已发现的矿产有24种，开发利用的有18种，其中，镁矿产资源储量居全国首位。

1916年，满铁中央试验所的陶瓷工业课课员吉泽笃二郎在大石桥市附近发现菱镁矿。1918年，满铁派出大批工作人员来到大石桥市附近进行大规模的非法勘探。为掠夺我国矿产资源，建立南满矿业株式会社，骗招和强征中国劳工，在大石桥市圣水寺等地采掘菱镁矿石。

有据可查，自1918年至1945年日本投降，日本侵略者通过南满矿业株式会社掠夺走菱镁矿石1000多万吨，烧结镁块300多万吨。生产镁矿石的工人累死、病死、被折磨致死的数以万计，给中国人民留下的只是尸横遍野、白骨累累的万人坑。

虎石沟万人坑位于大石桥市白寨街道圣水村，西距大石桥市8公里。在大山深处的这个地方，日寇建造了骇人听闻的人间地狱。

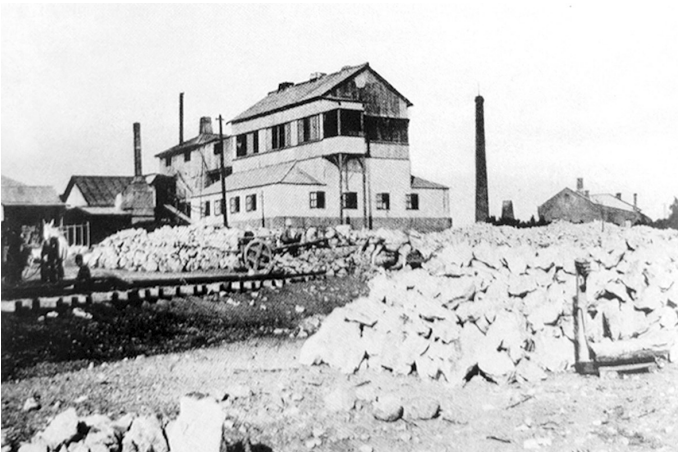
日本帝国主义在大肆掠夺我国矿产资源的同时，1939年又在大连桥设立伪“营口第二监狱”“矫正辅导院”，虎石沟矿场距离采矿劳工房子和伪“营口第二监狱”不足200米。

日本侵略者以惨绝人寰的手段，强迫中国劳工为他们挖矿石、服劳役。当时在矿中流传着一首歌谣：“受尽人间的苦头，生活在地狱里头。身上披着麻袋头，脚上穿着破鞋头。吃的橡面窝窝头，终年拈着大石头。动不动就挨榔头，没死扔进坑里头。打倒鬼子和把头，苦难日子才能熬出头。”

当年，数以万计的中国劳工被迫害和屠杀至死后，扔进虎石沟万人坑。当年仅14岁的张永绵被大把头骗到矿上做童工，每天背着装满矿石的大筐，和成年人一样干着繁重的活计，常被日本监工毒打。他想逃回家里看妈妈，被抓回后被吊到树上，打得昏死过去，扔进了万人坑。万幸的是，夜里大雨把他浇醒，这才死里逃生回到了海城市的家。

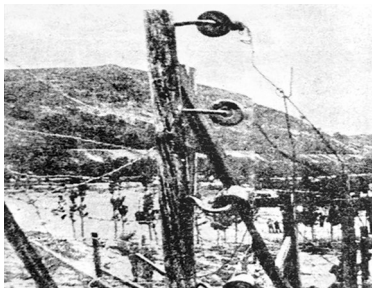
虎石沟万人坑面积约500多平方米，20世纪60年代，人们对这里进行了挖掘，建起了“虎石沟万人坑展览馆”。展厅由主馆和两个副馆组成。走进主馆，首先映入人们眼帘的是尸旁有尸、骨下有骨、遗骨成堆的场景，令人触目惊心。仅在140平方米的地表面上，就露出174具遗骨，挖掘不足3米深，竟露出七层遗骨。在这些惨烈的同胞中，有的是英勇献身的抗联战士和地下工作者，有的是抓来的矿工，有的是被打成“政治犯”“思想犯”“经济犯”“嫌疑犯”的无辜百姓。

日本侵略者为了得到大量劳动力，任意编造理由抓捕中国人。仅1939年到1945年，被日本



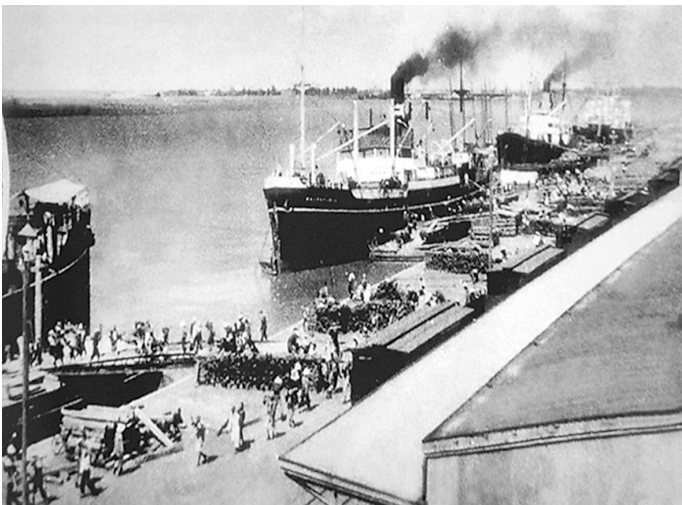
◀日本人开设的菱镁矿石加工厂。

▼“矫正辅导院”的层层电网。



▲20世纪30年代大石桥境内的牛心山掘矿场。

►在日伪统治下，营口港的“满铁”埠头成了为日本帝国主义服务的主要码头。



侵略者迫害致死扔进万人坑的同胞，至少有1.7万多人。

万人坑里最引人注意的，是11具并列一排的遗骨，中间没有间隙。据知情者回忆，他们是当年在矿山和伪“营口第二监狱”中的11名革命志士，被集体杀害后，又在同一时间内给埋掉的。

尸横遍野、白骨累累的虎石沟万人坑，用事实见证着日本帝国主义野蛮侵华的历史。从1964年建馆至今，展览馆累计接待参观凭吊者数百万人次。前事不忘后事之师，大石桥虎石沟万人坑永远是那段历史的铁证。

## 对盐业资源的垂涎

1938年成立的满洲镁矿工业株式会社，计划在营口市建立一个年产1000吨镁的工厂，《满洲开发四十年史》里记载，“原料除使用菱镁矿的人造氯化镁溶液外，另外开出大约300町步的盐田以便取用碱水，从中提取天然苦汁。”

日本侵略者建立的满洲轻金属制造株式会社，旧址位于营口市东部立交桥东北侧。日本人想在这里用海水提炼铝等金属，还在建厂之时，修建了一条从厂区通到海湾的地下管道，引海水做生产原料。只不过该工厂创建后生产能力不佳，用海水提炼铝也没有成功。后来，那条地

下管道就悄无声息地“失踪”了。现在，该厂区内还保留有日伪时期修建的一个反应罐。

昔日位于营口市市区东南部、老边区及盖州市三角地带上的营口盐场，也同样被日本侵略者垂涎。

制盐业自古就是营口的优势产业。《营口盐场年鉴（1987年）》记载：营口盐场如以清朝雍正八年（1730年）御批“改煎为晒”算起，迄今已有250多年历史。

据辽宁馆藏史载，如若以“煮海水为盐”来说，可上溯至汉魏年间、距今2000多年。涵盖清代全国各产盐地的志书《清盐法志》中，记载营口境内的盐局时云：“营盖分局原称牛盖，后改为盖平，至宣统二年改为营盖。”营盖场所产的盐“味鲜色白”，是海盐中的精品，曾受到清朝皇室的青睐，成为每年必交的贡盐。百里盐滩还是营口一道独特的风景，“南滩夏雪”是近代营口八景之一，“每至夏日晒盐时，则一白无际，如雪山焉，因名之曰夏雪。”

有着悠久产盐史的营口盐田，东北沦陷时期被满洲盐业株式会社霸占。位于营口市滨海街道办事处红旗社区有一座纳潮闸，当年晒制海盐的海水通过它进入盐池。此闸建于20世纪40年代，为日本人所建，现存8孔，闸南侧有一座日本建筑，是日本侵略者掠夺营口物产的又一个见证。

## 血腥恐怖的殖民统治

1931年九一八事变后，日本缺什么就从中国东北掠夺什么。粮食对日军是不可或缺的战略物资，于是从1938年8月起，日寇对大豆、豆油、豆饼、高粱、谷子、玉米等主要农产品实施全面“统制”，强化对粮食作物及其产品进行管制。太平洋战争爆发后，更是直接对农产品进行疯狂掠夺，规定农民只能留下少得可怜的口粮外，其余全部“出荷”给日本侵略者，没有任何商量余地。

对于城市市民，日寇实行粮食定量“配给”，每月干活的成年人口粮9公斤，一般成年人6公斤，小孩3公斤。不许吃干饭，只能喝稀粥。后来，配给的粮食中掺杂霉变的粮食，还规定中国人不许吃大米和白面，否则按经济犯论处。对市民穿的衣服则规定只能穿“更生布”和“麻袋纸”。中国人在日本鬼子的统治下，过着缺衣少食、牛马不如的生活。

对敢于反抗日伪统治的中国人，日寇毫不犹豫地将其投入监牢。位于营口市站前区的牛庄俱乐部旧址，1915年建成，其前身是外国人设在中国的洋总会，供在营口的欧美人消遣。日本侵占营口期间，这里成了宪兵队。日寇利用这个建筑的半地下室格局，改建成牢牢，关押反满抗日人士，设刑讯室，充满了血腥味道。

对真金白银的掠夺，更是日寇的强项。营口有山海关和山海钞关两个海关，因居于当时营口商埠的东西两端，分别俗称“东海关”“西海关”。“东海关”受大清海关总税务司管辖，掌管海关一切事务及辽河工程的事务，以征收轮船进出口税为主；“西海关”对木帆船（民船）输出货物征税。外国人一直把持开埠后的中国海关。九一八事变时，营口海关税务司（海关关长）是英国人，日本对接收营口海关也有顾虑。经过一番考虑和试探，日本人决定，武力接管营口海关。

日伪当局先是劫走73万余两海关税银，后又于1932年6月26日武力接管营口山海关，并胁迫海关工作人员继续办公，有拒绝工作者立即遭到逮捕，经交涉才被释放。总税务司电令营口山海关，“各关员于可能时尽可潜离营口”，最终仅有5人留下，绝大部分海关人员逃离营口。1932年9月25日，上海总税务司宣布暂行关闭山海关。日伪当局武力接管山海关后改称营口税关，强征关税。

位于营口辽河广场附近的牛庄邮便局旧址，于1906年8月1日建成。当年隶属于日本递信省所辖，执行日本邮政章程。除进行正常的邮递业务外，还有邮政管理职能，是日本帝国主义无视中国主权在营口设立的所谓“客邮”局，不受中国方面任何约束和限制。其在开展邮政业务的同时，还开办储蓄业务，并且大肆进行走私贩毒、搜集情报、存取外汇套购中方金银等勾当。

（未完待续）

## 历史寻踪

## 牛庄海关用戳

海关试办邮政，邮戳是不可缺少的邮政工具。它不仅在邮政领域中起着重要作用，更是邮政史的清晰记录者。牛庄海关日戳在海关兼办邮务试办邮政前，只是一般的海关业务用戳，试办邮政后，该戳功能有了变化。据《清代邮戳志》一书记载：“早在1875年，就有烟台、打狗（今台湾高雄）、牛庄（营口）、厦门、九江、天津、广州、上海等海关，将海关日戳作为收发或转口戳。”这说明，当时海关用戳当作邮政日戳使用。

## 牛庄海关日戳

牛庄海关日戳，目前仅发现甲式一种，外圈直径26mm，内圈直径16mm，中间是年月日，年份由两位数替代。约在1884年至1886年一段时间内，又改为将年份去掉，仅有月日。后在1895年至1897年，又将年份重新加入。该戳文字均为英文，上环刻“CUSTOMS”（海关），下环刻



牛庄海关邮政日戳。

## 营口近代邮政史（九）

刘永春

“NEWCHWANG”（牛庄），两侧有花饰。

## 牛庄海关汉文戳

牛庄海关汉文戳，又称“海关地名戳”，是海关试办邮政为适合中国人文化需求而统一刻制的。这种汉文戳在试办邮政中主要是盖销邮票。据目前发现，仅有北京、天津、牛庄、烟台、宜昌、上海、温州7处海关使用。该类戳为狭长椭圆形。各地在刻制中，戳形大小、文字、图案等有所不同。牛庄汉文戳在椭圆上下各有一横线，横线上下各有两条竖线，中间为繁体“牛庄”二字。目前发现的牛庄汉文戳，大部分盖销在小龙



万年有象图。

邮票上，也有极少数盖销在大龙邮票上。

## 牛庄邮件戳

牛庄邮件戳，又称“海关邮件戳”。此类戳是根据中国海关总税务司赫德于1882年12月22日发布的第204号通令而刻制。牛庄邮件戳有甲式、乙式两种，甲式戳为橄榄形，形体较大，上刻“NEWCHWANG CUSTOMS”（牛庄海关），下刻“MAIL MATTER”（邮件），两侧无装饰。乙式椭圆形，体形比甲式略小，英文文字与甲式相同，两侧有黑星装饰。赫德还在此通令中告知试办邮政海关，凡在投递华文邮件中，应加盖“信力已付勿索勿给”戳记。此类戳的出现，是因海关新式邮政由寄件人纳费，收件人是不承担任何费用的。但有一些信差借投递之机，又向收件人收取费用，严重损坏了海关邮政信誉。为防止此类现象出现，加上“信力已付勿索勿给”戳记。由于年代久远，今天我们能看到的此类戳，仅有天津、牛庄、上海三处戳。

## 大龙邮票设计图案

中国大龙邮票有多种设计图案，其中德纳罗公司于1877年6月18日向中国海关总税务司呈交了两组8枚邮票设计稿。第一组两枚，只适印邮资



六层宝塔图。

封图案。第二组6枚的票幅为横3枚，竖3枚，设计图案无新意，均以双龙围合阴阳符号的圆形为主，后因平淡乏味、缺乏艺术性而被淘汰。另外还有一枚“钱币图”，以铜钱外圆内方为主图，上书“大清邮政局××分银”字样，几个汉字极不工整，更谈不上艺术，一看便知不懂中文的老外拙作，也因无使用价值而被废弃。

大龙邮票的设计还有几种图案，如“龙凤戏珠图”“二龙戏珠图”等，其中比较有新意的是“万年有象图”。该图是一头大象，背驮一盆万年青，寓意江山万年不倒。万年青结出一簇鲜红浆果，体现佛教界的轮回之意，即“万物更新”。图案上方有两只红色蝙蝠，蝙蝠的“蝠”与“福”同音，寓意“洪福齐天”。大象的“象”字与“祥”字谐音，有“天下吉祥”之意。整幅图案寓意深远，符合中国民间传统的吉祥寓意。

另有“六层塔图”，这个图案取材于上海龙华寺的“龙华塔”。只可惜，龙华塔是7层，作者却设计出6层。因在佛学中，奇数为大，尤其是佛塔，根本不存在偶数塔。由于塔的层数与现实不符，故没有被采用。不少人认为，该图案是一名不懂中华文化知识的洋人作品。

在众多设计稿中，只有代表皇权，体现统治者“真龙天子”含义的“云龙戏珠图”经几次筛选并多次修改后被采用。大龙邮票图案为井字型，上格英文“CHINA”（中国），下格英文“CANDARIN”或“CANDARINS”（邮票面值），上左右角格“大清”代表国家邮票铭记，下左右角格标阿拉伯数字“1、3、5”代表三种面值。中间为腾云驾雾的五爪云龙戏珠图，并配有祥云、海水、江崖等图案，活龙活现的云龙图案跃然于邮票上。

（未完待续）

## 史事钩沉